

THINK TANK 2023

Retraite et revenu disponible en Suisse : une analyse des facteurs sociodémographiques

Lokman Ben Fraj



21.08.23



Chemin de la Damataire 28, 1009 Pully, CH



+41 21 331 28 00



www.cronosfinance.ch



info@cronosfinance.ch

1. Questions de recherche
2. Motivation
3. Revue littéraire
4. Données et méthodologie
5. Résultats
6. Conclusion



Questions de recherche



21.08.23



Chemin de la Damataire 28, 1009 Pully, CH



+41 21 331 28 00



www.cronosfinance.ch



info@cronosfinance.ch

- Comment le revenu des ménages évolue avant et après le passage à la retraite ?
- Quels sont les comportements à l'approche de la retraite ?
- Quels sont les facteurs sociodémographiques associés à la probabilité d'être un retraité ayant un bas revenu ?

Motivation



21.08.23



Chemin de la Damataire 28, 1009 Pully, CH



+41 21 331 28 00



www.cronosfinance.ch



info@cronosfinance.ch

- Problématique du vieillissement de la population
- Les retraités suisses bénéficient d'une bonne image en général. Qu'en est-il des plus démunis ?
- Comment s'effectue la transition à la retraite ?

Revue littéraire



21.08.23



Chemin de la Damataire 28, 1009 Pully, CH



+41 21 331 28 00



www.cronosfinance.ch



info@cronosfinance.ch

Facteurs sociodémographiques associés à la probabilité d'être retraité ayant des bas revenus

Il existe une corrélation entre les revenus perçus à la retraite et ceux obtenu pendant la vie active, ainsi que avec les facteurs tels que l'âge, le genre et le niveau d'éducation (DeVaney, 1995 ; Yakoboshi et Dickemper, 1997 ; Joo et Garman, 1998 ; Lee et Law, 2004)

Situation à la retraite

La Suisse connaît un vieillissement de sa population. Cette évolution démographique exerce une pression considérable sur le système de retraite.

La proportion de personnes âgées de 65 ans et plus a atteint 19.00% en 2020 (OFS, 2022). En comparaison, ce taux s'élevait à 15.30% en 2000, et 13.80% en 1980.

Le taux de pauvreté serait situé entre 16 et 20% (Wanner et Gabadinho, 2008 ; Guggisberg et Häni, 2014 ; Gabriel et al., 2015 ; Oris et al. 2017)

Retraite anticipée

Rego (2020) mentionne une relation positive entre les travailleurs ayant un revenu élevé et la retraite anticipée.



Données & Méthodologie



21.08.23



Chemin de la Damataire 28, 1009 Pully, CH



+41 21 331 28 00



www.cronosfinance.ch

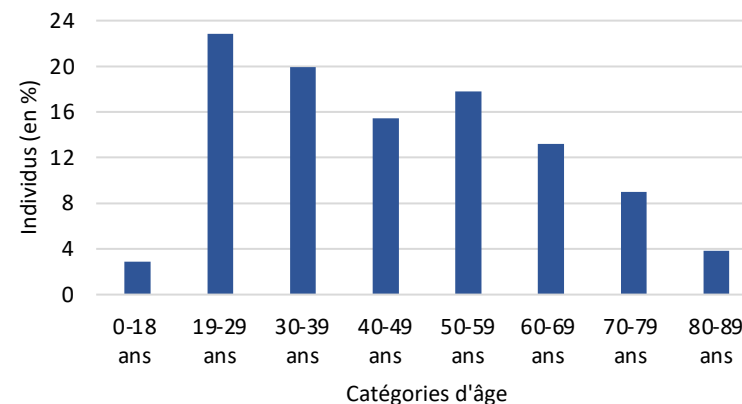


info@cronosfinance.ch

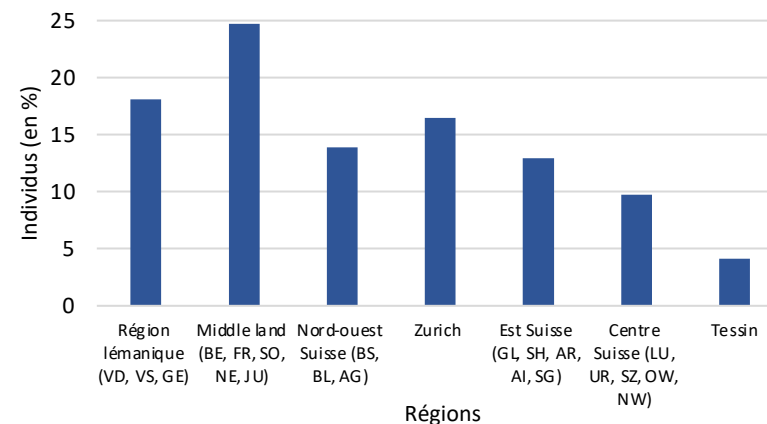
Description de la base de données : PSM (Panel suisse des ménages)

- Nombre de personnes interrogées au total (N = 57'586)
- Nombre homme / femme (N = 28'555 / 29'031)
- Nombre de salariés (N = 23'785)
- Nombre de retraités (N = 13'408)
- Nombre d'observations totales (N = 291'677)

- Répartitions des âges



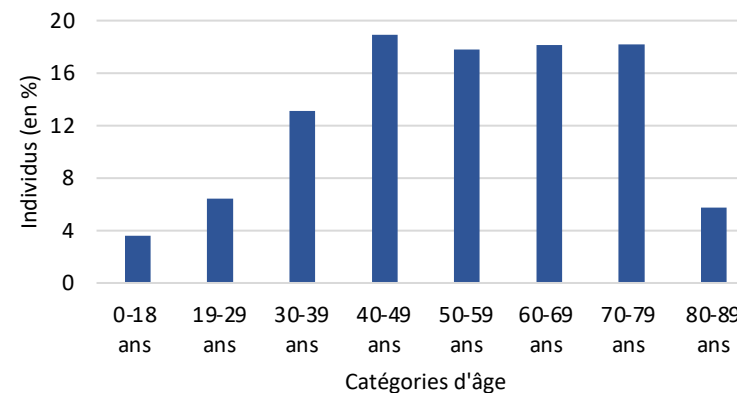
- Répartition géographique



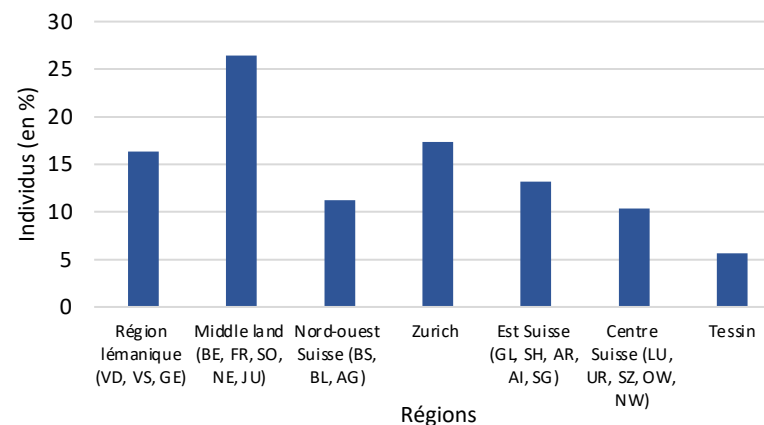
Description de la base de données : SESAM

- Nombre de personnes interrogées au total (N = 652'007)
- Nombre homme / femme (N = 306'829 / 345'178)
- Nombre de salariés (N = 350'499)
- Nombre de retraités (N = 170'134)
- Nombre d'observations totales (N = 1'257'364)

Répartitions des âges



Répartition géographique



Définition du revenu disponible :

Revenu disponible du ménage

=

Revenus annuels nets – Impôts annuels – Primes d'assurances – Transferts monétaires

Remarques :

- Les entrées et sorties d'argent de chaque membre du ménage sont agrégées.
- Un ménage peut être sous plusieurs formes : personne seule, parent seul avec un ou plusieurs enfants, couple sans enfants, et couple avec enfants

Méthode de mesure de pauvreté quantitative : on définit un certain seuil sous lequel un individu est considéré pauvre.

Deux suggestions :

1. Seuil de (risque) de pauvreté (OFS): un individu est considéré pauvre lorsqu'il est en dessous de 66% du revenu disponible médian (33^{ème} percentile de la distribution du revenu disponible)
2. Seuil de pauvreté (OCDE) : un individu est considéré pauvre lorsqu'il est en dessous de 40% du revenu disponible médian (20^{ème} percentile de la distribution du revenu disponible)

Analyse par le modèle de régression logistique :

$$P(Y = 1) = F(\beta x)$$

où :

$P(Y = 1)$ correspond à la probabilité qu'un.e retraité.e appartienne au groupe d'individus ayant un revenu disponible sous le seuil de pauvreté.

x correspond au vecteur de caractéristiques sociodémographiques.

β correspond au vecteur captant l'impact de ces variables x sur la probabilité.

RÉSULTATS



21.08.23



Chemin de la Damataire 28, 1009 Pully, CH



+41 21 331 28 00



www.cronosfinance.ch



info@cronosfinance.ch

1. Revenu du travail

2. Mesure de la pauvreté & revenu disponible des ménages

3. Processus évolutif de la retraite

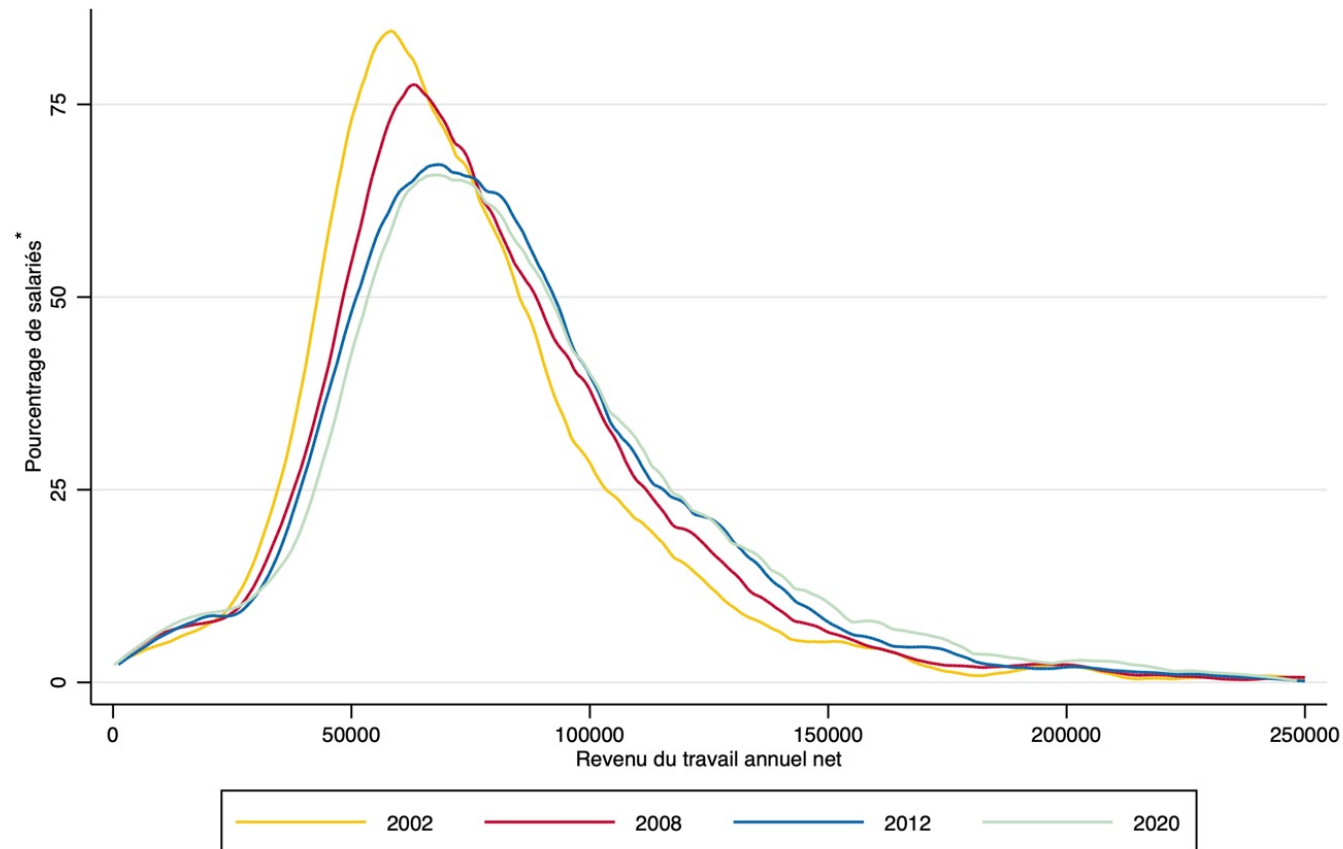
4. Retraite anticipée

5. Probabilité d'être un
retraité ayant un bas revenu



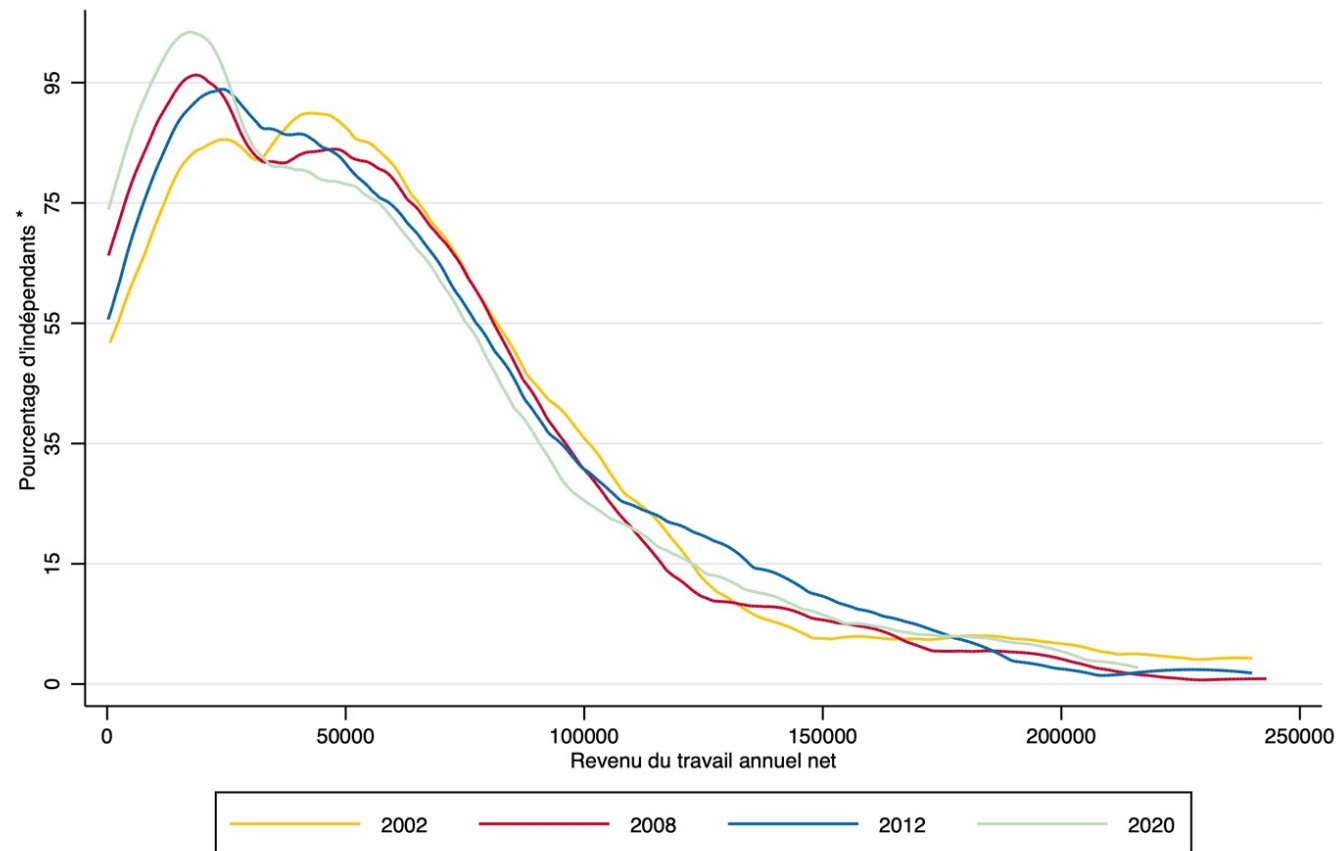
Analyse descriptive : résultats

1.1 Distribution du revenu du travail annuel net nominal (Salariés)



Analyse descriptive : résultats

1.2 Distribution du revenu du travail annuel net nominal (Indépendants)



La distribution des revenus du travail annuel net nominal est beaucoup plus étalée parmi les indépendants qu'elle ne l'est au sein de la population des salariés.

→ Cela peut signifier une plus grande instabilité de l'emploi.

Source: Panel suisse des ménages

N = 1'343

*Exemple : 15% des indépendants ont un revenu supérieur à 120'000 Francs suisses

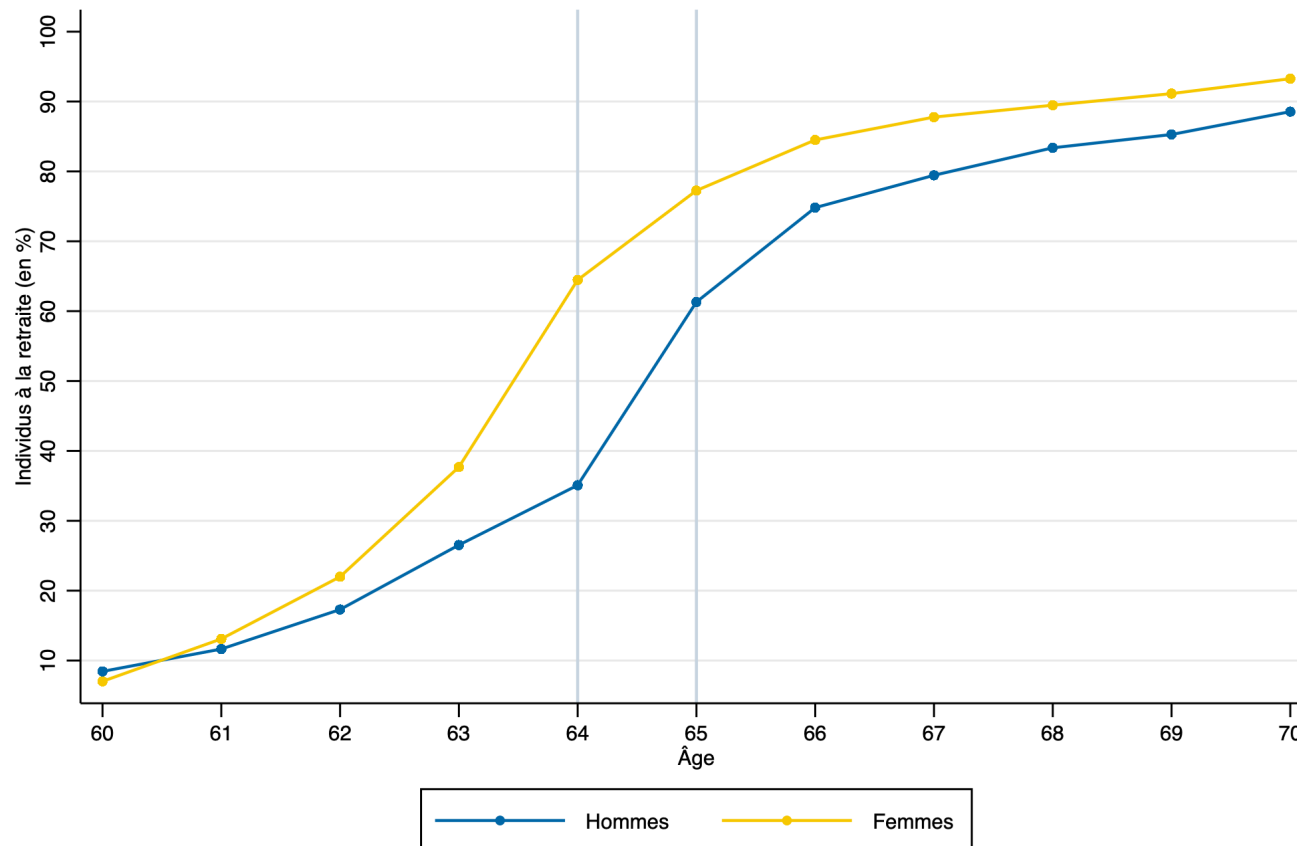
Analyse descriptive : résultats

2. Evolution de la part de la population ayant des bas revenus selon le statut d'emploi et le genre (méthode du 20ème percentile : 40% du revenu médian)

Année	Population totale			Hommes			Femmes		
	Travailleurs (%)	Non-retraités (%)	Retraités (%)	Travailleurs (%)	Non-retraités (%)	Retraités (%)	Travailleuses (%)	Non-retraitées (%)	Retraitées (%)
2000	11.97	24.69	37.70	13.40	24.25	34.22	10.06	25.01	41.20
2005	12.28	25.16	33.32	12.71	24.22	29.32	11.76	25.92	36.58
2010	11.49	24.90	34.23	11.63	24.98	29.26	11.33	24.84	38.39
2015	11.34	25.76	30.87	11.92	24.26	27.98	10.72	26.97	33.44
2020	12.02	24.94	31.29	11.95	24.16	29.18	12.11	25.62	33.22

Analyse descriptive : résultats

3.1 Proportion d'individus à la retraite selon le genre et l'âge

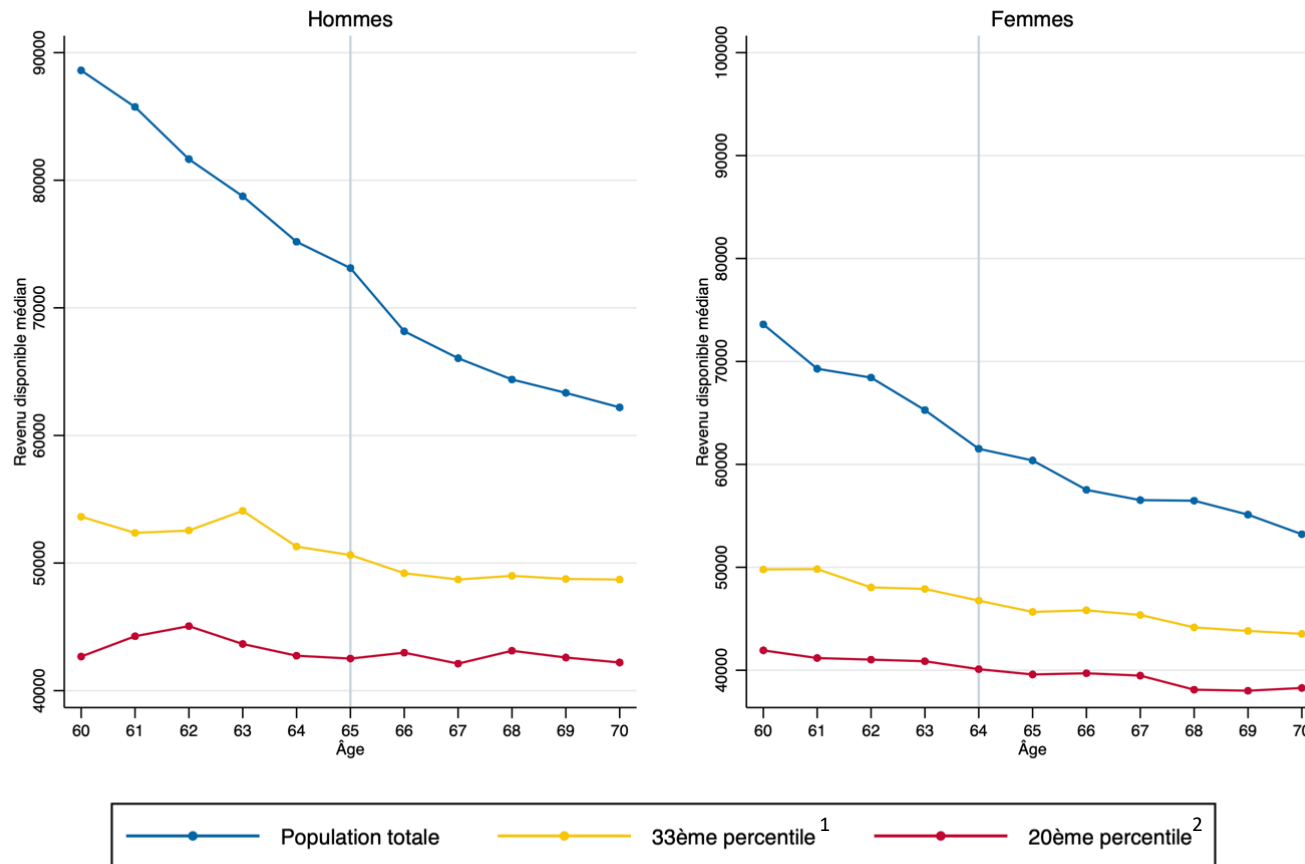


Source: Panel suisse des ménages

N = 21'800, 25'679

Analyse descriptive : résultats

3.2 Distribution du revenu disponible médian selon le genre et l'âge



Source: Panel suisse des ménages

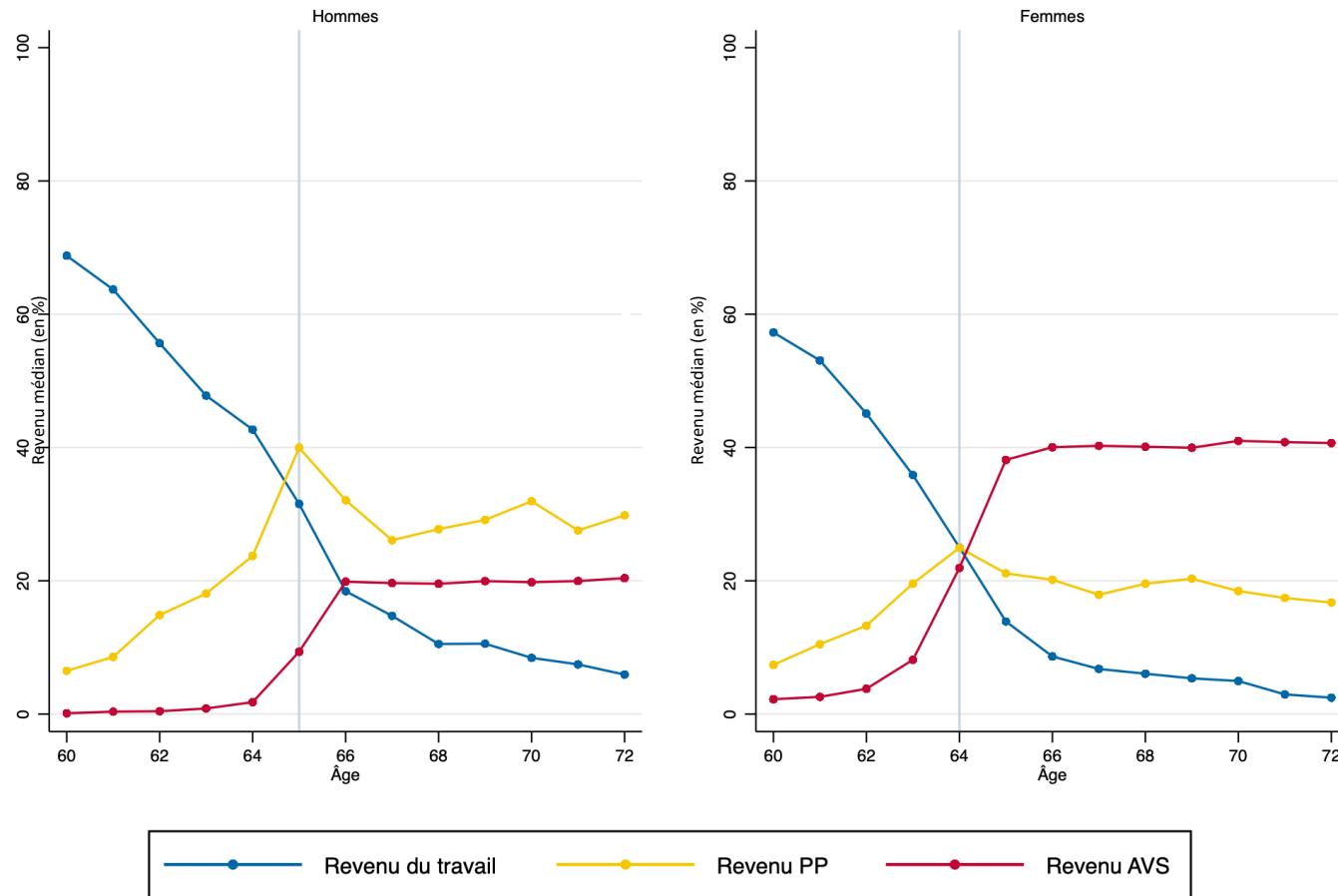
N = 290'619, 80'748, 48'939

¹ Population ayant un revenu sous le seuil de 66% du revenu médian

² Population ayant un revenu sous le seuil de 40% du revenu médian

Analyse descriptive : résultats

3.3 Composition du revenu selon les différents types de revenu, le genre et l'âge

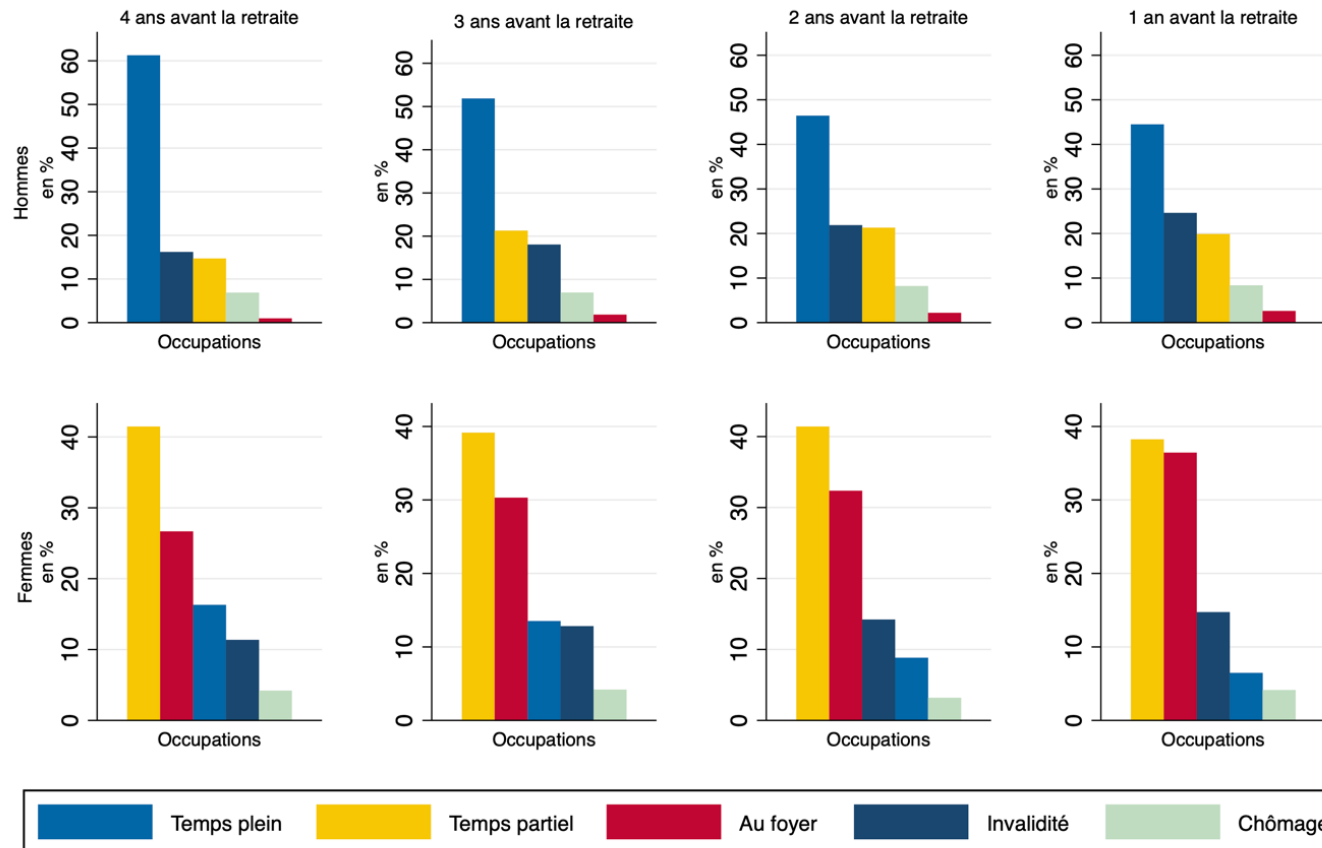


Source: Panel suisse des ménages

N = 115'006, 22'070, 34'004

Analyse descriptive : résultats

3.4 Distribution des occupations avant la retraite selon le genre

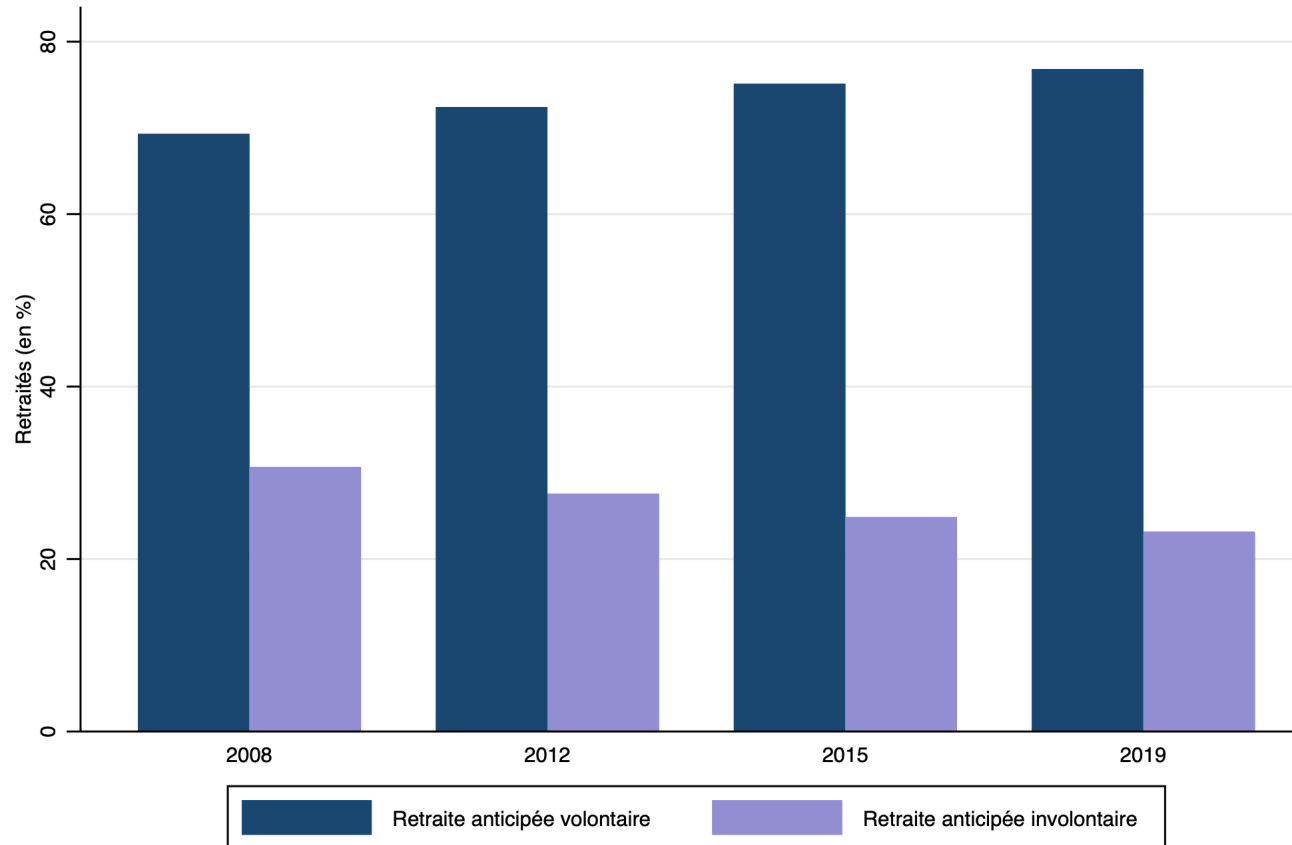


Source: SESAM

N = 794, 1'629

Analyse descriptive : résultats

4.1 Distribution de la retraite anticipée volontaire et involontaire

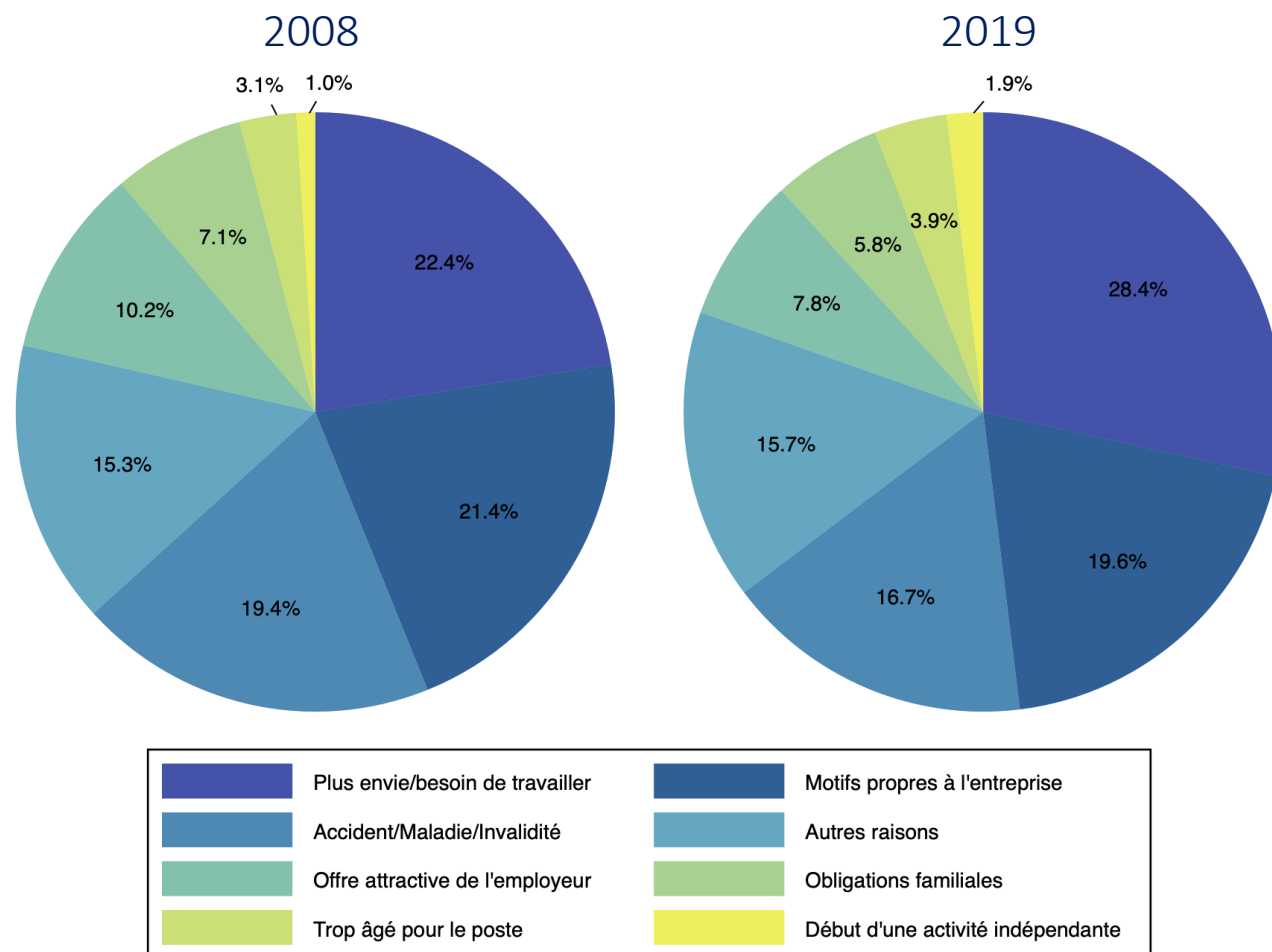


Source : SESAM

N = 5'716, 2'088

Analyse descriptive : résultats

4.2 Raisons évoquées pour la prise de retraite anticipée (comparaison entre 2008 et 2019)

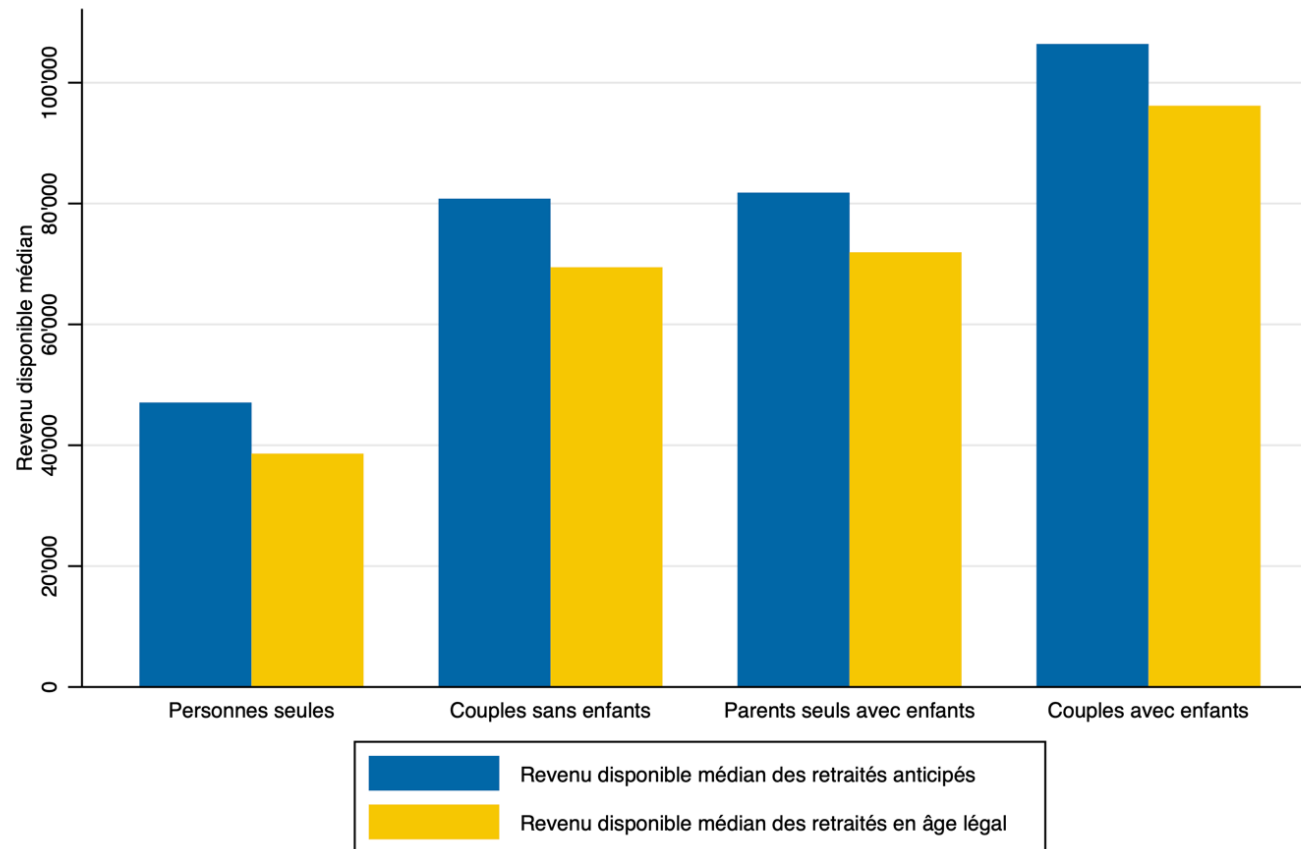


Source: SESAM

N = 1'711, 2'055

Analyse descriptive : résultats

4.3 Distribution du revenu disponible médian des ménages selon le type de ménage et de retraite (anticipée ou non)



Source : Panel suisse des ménages

N = 38'594

Analyse économétrique



21.08.23



Chemin de la Damataire 28, 1009 Pully, CH



+41 21 331 28 00



www.cronosfinance.ch



info@cronosfinance.ch

Analyse économétrique : résultats

5. Facteurs déterminants de la pauvreté des retraités

	Logit 1	Logit 2	Logit 3
Homme	0.000 (base)	0.000 (base)	0.000 (base)
Femme	0.167*** (0.046)	0.185** (0.070)	0.215** (0.071)
Âge	0.256* (0.007)	0.292 (0.184)	0.338 (0.188)
Âge ²	0.001 (0.000)	-0.002 (0.001)	-0.002 (0.013)
Années d'études	-0.208*** (0.007)	-0.102*** (0.012)	-0.102*** (0.012)
Temps plein	0.000 (base)	0.000 (base)	0.000 (base)
Temps partiel	0.315*** (0.052)	0.189* (0.073)	0.210** (0.074)
Non-actif	0.241*** (0.053)	0.099 (0.086)	0.076 (0.088)
Marié	0.000 (base)	0.000 (base)	0.000 (base)
Célibataire	1.684*** (0.103)	1.684*** (0.148)	1.823*** (0.152)
Séparé	1.851*** (0.201)	1.904*** (0.245)	1.828*** (0.251)
Divorcé	1.621*** (0.062)	1.746*** (0.088)	1.832*** (0.090)
Veuf	1.379*** (0.073)	1.321*** (0.117)	1.369*** (0.120)
Suisse	0.000 (base)	0.000 (base)	0.000 (base)
Étranger	0.563*** (0.073)	0.338** (0.123)	0.462*** (0.125)
Professions libérales	0.000 (base)	0.000 (base)	0.000 (base)
Indépendants	0.856*** (0.172)	0.845*** (0.178)	0.845*** (0.178)
Professions académiques et managers seniors	-0.357* (0.171)	-0.498** (0.176)	-0.498** (0.176)
Professions intermédiaires	0.236 (0.166)	0.250 (0.172)	0.250 (0.172)
Professions non qualifiées non manuelles	1.229*** (0.205)	1.163*** (0.212)	1.163*** (0.212)
Région lémanique (VD, VS, GE)			0.000 (base)
Plateau (BE, FR, SO, NE, JU)			0.319*** (0.091)
Nord-ouest Suisse (BS, BL, AG)			-0.733*** (0.110)
Zürich			-0.620*** (0.104)
Est Suisse (GL, SH, AR, AI, SG, GR, TG)			0.052 (0.111)
Suisse Centrale (LU, UR, SZ, OW, NW, ZG)			-0.366** (0.130)
Tessin			0.148 (0.170)
Constante	-8.642* (1.077)	-12.049 (6.63)	-13.681* (6.76)
N	13'408	13'408	13'408
R ²	0.1293	0.1718	0.1972

Erreurs standards entre parenthèses * $p < 0.05$, ** $p < 0.01$, *** $p < 0.001$



Conclusion



21.08.23



Chemin de la Damataire 28, 1009 Pully, CH



+41 21 331 28 00



www.cronosfinance.ch



info@cronosfinance.ch

- Ce travail a pris en compte l'aspect longitudinal ainsi que les données qualitatives et quantitatives
- Mesure de la pauvreté : Variations dans la répartition de la population selon le statut d'activité et le genre
- Impact de la retraite sur la position des individus dans la distribution des bas revenus
- Retraite anticipée, volontaire et involontaire
- Analyse par régressions logistiques : effet du passage à la retraite sur la probabilité d'être un retraité ayant un bas revenu

Conclusion

Ouverture

Prise en compte des facteurs additionnels pour une future étude :

- La fortune
- Les prestations complémentaires : En 2021, 12.50% des retraités touchant une rente vieillesse ont bénéficié de cette aide. C'est +1.50% de plus qu'en 1980 (SAS, 2022).
- La privation matérielle
- L'aspect non monétaire

Limitation

- Les données non quantitatives : mémoire/interprétation, représentativité de l'échantillon, et biais de désirabilité sociale.